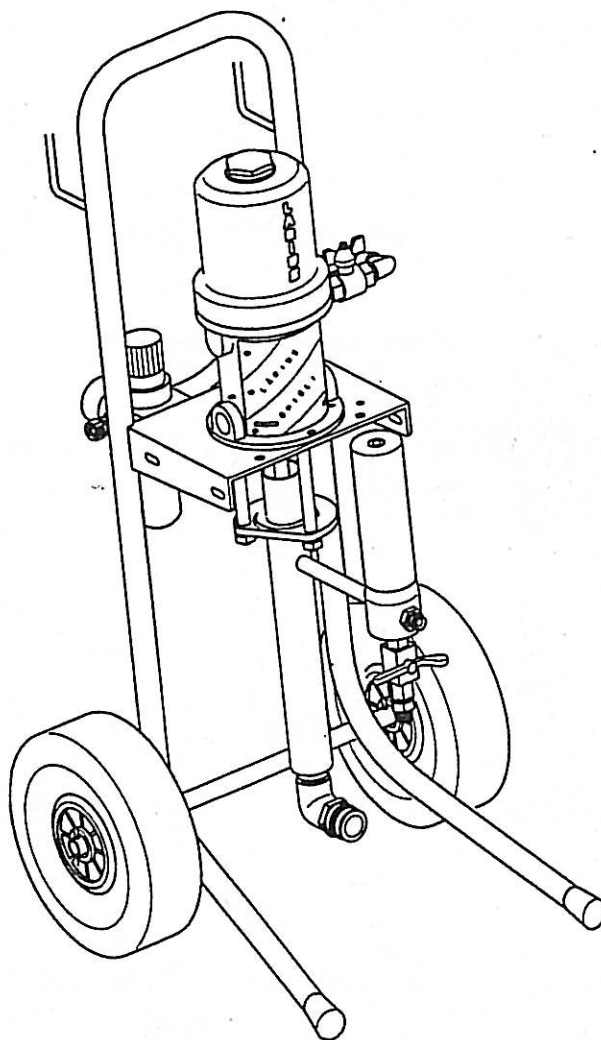


VYSOKOTLAKÉ ČERPADLO TYPU LARIUS GHIBLI 30 : 1 / 40 : 1

CE

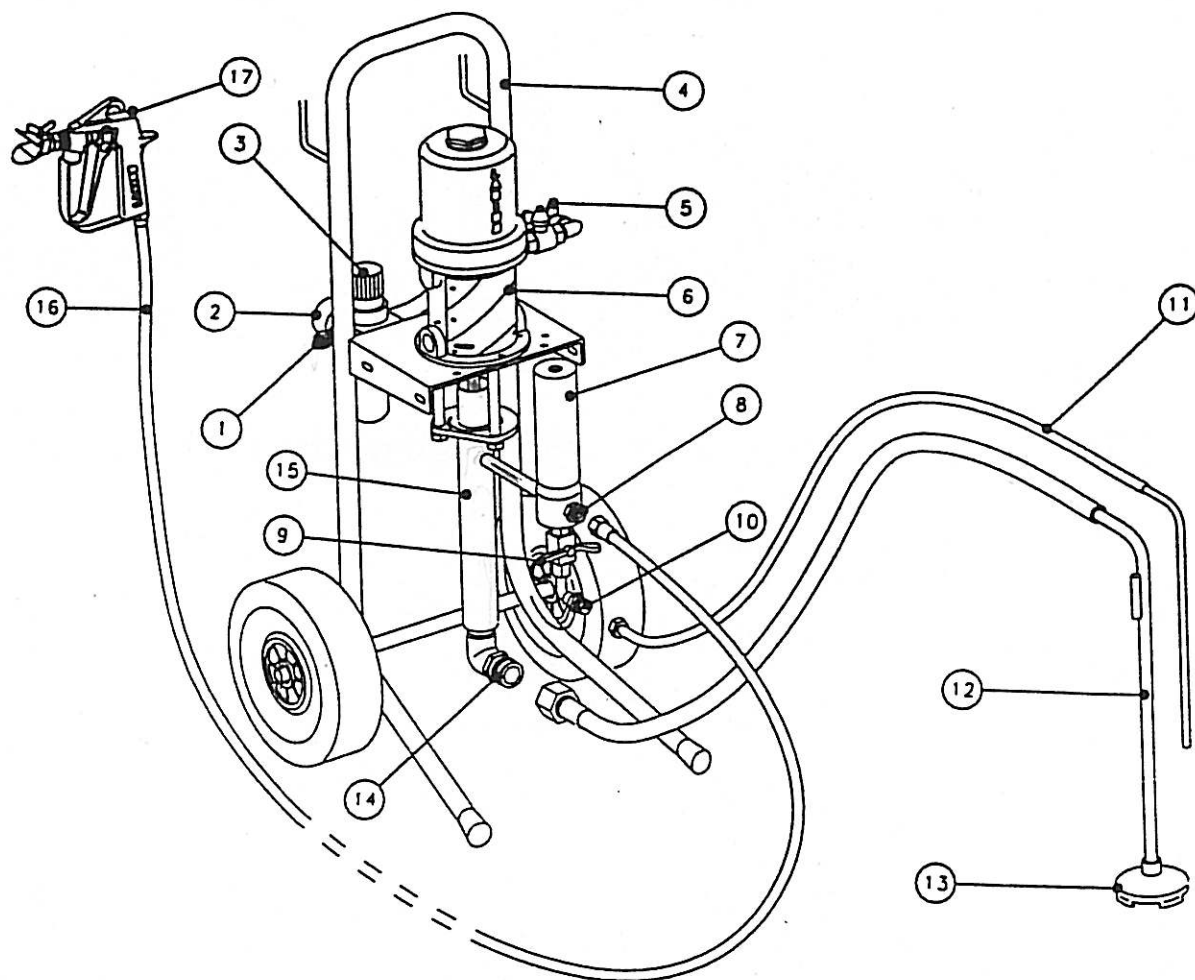


Ref. č.: 96000
96058
96033
96059






PŘÍRUČKA PRO POUŽITÍ A ÚDRŽBU

POPIS ZAŘÍZENÍ

- 1 Vstup přívodního vzduchu k čerpadlu
- 2 Tlakoměr pro měření tlaku přívodního vzduchu
- 3 Regulátor tlaku přívodního vzduchu
- 4 Převodní vozík
- 5 Ventil otevírání/zavírání průchodu vzduchu
- 6 Pneumatický motor čerpadla
- 7 Vysokotlaký filtr výstupu materiálu
- 8 Přípojka
- 9 Kohout recirkulace
- 10 Přípojka upevnění recirkulační hadice
- 11 Hadice recirkulace materiálu
- 12 Sací hadice na materiál
- 13 Sací filtr na materiál
- 14 Přípojka upevnění sací hadice
- 15 Hydraulická jednotka materiálu
- 16 Flexibilní vysokotlaká hadice
- 17 Vysokotlaká stříkací pistole



V této příručce jsou používány následující symboly:

	Před prvním použitím zařízení si pozorně přečtěte tuto příručku. V důsledku nesprávného použití zařízení může dojít k vážnému úrazu pracovníka nebo k poškození zařízení.
	Upozornění – riziko nebezpečí (také smrtelného) nebo vážného poškození zařízení v případě nedbalosti tohoto upozornění.
	Nebezpečí požáru nebo výbuchu v případě nedbalosti uvedeného upozornění.
	Nutnost používat zvláštní ochranné pomůcky jako např. rukavice, ochranné brýle, ochranné masky a obleky z důvodu bezpečnosti obsluhujícího pracovníka.
	Důležitá upozornění a doporučení týkající se likvidace a recyklace výrobku s ohledem na životní prostředí.

Toto zařízení je určeno výhradně k profesionálnímu použití. Nesmí být používáno k jiným účelům než o kterých pojednává tato příručka.

OBSAH:

A	TECHNICKÉ ÚDAJE
B	PRINCIP FUNKCE
C	BEZPEČNOSTNÍ PŘEDPISY
D	UVEDENÍ DO PROVOZU
E	PROVOZ
F	ČIŠTĚNÍ PO SKONČENÍ PRÁCE
G	ŘÁDNÁ ÚDRŽBA
H	RUČNÍ SPUŠTĚNÍ PNEUMATICKÉHO MOTORU
I	DEMONTÁŽ PNEUMATICKÉHO MOTORU
L	DEMONTÁŽ HYDRAULICKÉ JEDNOTKY
M	ODHALOVÁNÍ A ODSTRAŇOVÁNÍ ZÁVAD
N	PŘEHLED NÁHRADNÍCH DÍLŮ A PŘÍSLUŠENSTVÍ

A TECHNICKÉ ÚDAJE

	GHIBLI 30 : 1	GHIBLI 40 : 1
MAX. PROVOZNÍ TLAK	210 bar	280 bar
MAX. PRŮTOK	3,8 l/min	3 l/min
VSTUP PŘÍVODNÍHO VZDUCHU	½" GAS (F) *	
TLAK PŘÍVODNÍHO VZDUCHU K ČERPADLU	3 – 7 bar	
SPOTŘEBA VZDUCHU	PŘI 3 BAR	400 l/min
	PŘI 5 BAR	800 l/min
	PŘI 7 BAR	850 l/min
PŮDORYSNÉ ROZMĚRY	výška: 930 mm	
	šířka: 450 mm	
	hloubka: 450 mm	
HMOTNOST	25 kg	
HLADINA HLUČNOSTI	< 80 dB(A)	

* poznámka: čerpadlo je dodáváno s bajonetovou spojkou

Části zařízení, které přicházejí do kontaktu s materiálem:

Hydraulická jednotka: karbonová pozinkovaná ocel a hliník nebo nerezová ocel (dle typu);

Těsnící kuličky: nerezová ocel AISI 420B;

Těsnění: teflon.

Ostatní části čerpadla:

Těleso a píst pneumatického motoru: hliník;

Dřík pístu pneumatického motoru: nerezová ocel;

Rám vozíku: lakovaný plech.

Tyto poznámky si dobře zapamatujte pro případ vyřazení čerpadla nebo jeho částí z provozu z důvodu řádné likvidace a recyklace jednotlivých komponentů s ohledem na životní prostředí.

B PRINCIP FUNKCE

Čerpadlo typu GHIBLI 30 : 1 (nebo 40 : 1) je pneumatické čerpadlo sloužící k vysokotlakému bezvzduchovému (airless) lakování. Verze zařízení v nerezové oceli je zvláště určená pro stříkání vodou ředitelnými barvami.

Zařízení v základě sestává ze vzduchového motoru a z konstrukce, která je obecně nazývána „hydraulická jednotka“.

V pneumatickém motoru dochází prostřednictvím stlačeného vzduchu ke střídavému vertikálnímu pohybu pístu motoru; tento pohyb je přenášen pomocí spojovací tyčky pístu čerpání materiálu. Takto čerpadlo nasává materiál a tlačí jej směrem k výstupu.

Kompletní zařízení sestává z přepravního vozíku, vysokotlakého filtru na materiál, regulátoru tlaku přírodního vzduchu, sací hadice na materiál (včetně filtru) a recirkulační hadice.

Poměr 30 : 1 (nebo 40 : 1) znamená, že výstupní tlak materiálu je 30 (nebo 40) krát větší než tlak vzduchu zásobování čerpadla.

C BEZPEČNOSTNÍ PŘEDPISY



Zkontrolujte integritu balení v momentě převíjky zařízení. Vyjměte zařízení z obalu a zkontrolujte, zda nebylo poškozeno během přepravy.

Udržujte na pracovišti pořádek a čistotu.

Zabraňte vstupu na pracoviště nepovolaným osobám.

Nikdy nepřekračujte hodnotu maximálního provozního tlaku, která je uvedena v této příručce.

Nikdy nemiřte stříkací pistolí proti sobě nebo směrem proti jiným osobám. Kontakt s proudem jdoucím ze stříkací pistole může způsobit velmi vážná zranění.

V případě zranění způsobené proudem jdoucím ze stříkací pistole vyhledejte ihned lékařskou pomoc a specifikujte typ stříkaného produktu. Nikdy taková zranění nepodceňujte.

Před započítím jakékoli operace kontroly, údržby či výměny náhradních dílů vždy vypusťte tlak z obvodu.

Neprovádějte nikdy žádné úpravy na zařízení. Pravidelně kontrolujte jednotlivé komponenty zařízení. Poškozené anebo opotřeбенé součásti vyměňte.

Před započítím práce zkontrolujte propojení mezi čerpadlem, flexibilní hadicí a stříkací pistolí.

Používejte vždy flexibilní hadici, která je součástí standardního vybavení zařízení. V případě, že používáte jinou hadici, je nutné se přesvědčit, zda tato hadice není určena na nižší pracovní tlak než čerpadlo.

Fluidum ve vysokotlaké flexibilní hadici může být velice nebezpečné, proto s touto hadicí zacházejte opatrně. Nikdy za hadici netahejte v případě, že si přejete zařízení přemístit. Nikdy nepoužívejte poškozenou či opravenou hadici.

Nepřibližujte se na příliš malou vzdálenost ke dříku pístu čerpadla, když je v provozu nebo pod tlakem. Neopatrný pohyb nebo zasažení dříku pístu může způsobit zranění nebo přiskřípnutí prstů.

Ujistěte se, že víte, jak zastavit zařízení v případě nouze.



Vysoká rychlost pohybu produktu v hadici může vytvářet statickou elektřinu, která se projevuje malými výboji a jiskřením. Doporučujeme zařízení uzemnit. Veškeré vodivé předměty nacházející se v blízkosti pracovní zóny musejí být uzemněny.

Je absolutně zakázáno stříkat hořlavé předměty nebo rozpouštědla v uzavřeném prostředí.

Je absolutně zakázáno používat zařízení v prostředích nasycených plynem, kde hrozí nebezpečí výbuchu.

Vždy kontrolujte kompatibilitu produktu s materiály tvořícími zařízení (čerpadlo, stříkací pistole, flexibilní hadice a příslušenství), se kterými mohou přijít do styku.



V případě, že stříkaný produkt je toxický, vyhněte se inhalaci a přímému kontaktu použitím ochranných rukavic, brýlí, vhodných ochranných masek a ostatního příslušenství.

D UVEDENÍ DO PROVOZU

ZAPOJENÍ PŘÍVODU VZDUCHU

Pro přívod vzduchu k čerpadlu použijte hadici o vnitřním průměru minimálně 10 mm.

PŘIPOJENÍ SACÍ HADICE A RECIRKULAČNÍ HADICE

Připojte k čerpadlu sací hadici a recirkulační hadici. Sací hadice musí být utažena pomocí rukou; uzávěr recirkulační hadice je nutno utáhnout klíčem. V obou případech je zakázáno používat na závity spojek tvrdidla.

PŘIPOJENÍ VYSOKOTLAKÉ FLEXIBILNÍ HADICE K PISTOLI

Připojte vysokotlakou flexibilní hadici k čerpadlu a pistoli, všechny přípojky řádně utáhněte (doporučujeme použití dvou klíčů). Na závity spojek je zakázáno používat tvrdidla. Ujistěte se, že stříkací pistole je bez rozprašovací trysky.

PROPLÁCHNUTÍ NOVÉHO ZAŘÍZENÍ

- Čerpadlo bylo kolaudováno v závodě výrobce za použití lehkého minerálního oleje, který mohl zůstat uvnitř zařízení. Před nasáním produktu je nutno zařízení propláchnout ředidlem.
- Ponořte sací hadici do nádoby s ředidlem.
- Vložte recirkulační hadici do sběrné nádržky (doporučujeme použít kovovou nádobu).
- Otevřete kohout recirkulace.
- Proveďte regulaci přívodního tlaku čerpadla na hodnotu cca 3 bar a otevřete ventil průchodu vzduchu.
- Čerpadlo se uvede do chodu a vytlačí olej z recirkulační hadice. Jakmile spatříte vytékat čisté ředidlo, uzavřete příslušný kohout.
- Vyjměte sací hadici z nádoby s ředidlem.
- V tomto okamžiku položte stříkací pistoli na hranu nádržky a stisknutím spouště vypusťte zbylý olej. Jakmile uvidíte vytékat čisté ředidlo, uvolněte spoušť.
- Nasměrujte stříkací pistoli proti nádobce s ředidlem a stisknutím spouště vypusťte zbylé ředidlo z čerpadla.
- Jakmile zaznamenáte zrychlený chod čerpadla (čerpadlo běží „naprázdno“), uzavřete ventil průchodu vzduchu.

PŘÍPRAVA BARVY

- Zkontrolujte, zda je daný produkt pro aplikaci vhodný.
- Barvu je nutno před použitím zamíchat a přefiltrovat. Pro filtraci doporučujeme použití filtračních tkanin LARIUS METEX (obj. č. 214 - jemné a obj. č. 215 hrubé).



Ujistěte se, že produkt, který chcete použít, je kompatibilní s materiály, kterými je tvořeno zařízení. V případě pochybností kontaktujte výrobce.

E PROVOZ

- Zařízení smí být používáno jen za podmínky, že byly provedeny veškeré operace popsané v oddílu D („Uvedení do provozu“) této příručky.



Zkontrolujte veškerá propojení komponentů (čerpadlo, flexibilní hadice, stříkací pistole atd.) před použitím zařízení.

- Naplňte příslušný pohárek vhodnou mazací kapalinou, která musí být kompatibilní se stříkaným produktem, aby nedocházelo k zasychání produktu na dřívku pistu.
- Na stříkací pistolí připevněte trysku. Tryska musí být vybrána podle typu používaného produktu a druhu prováděné zakázky.
- Ponořte sací hadici a recirkulační hadici do nádoby z produktem.
- Otevřete kohout recirkulace.
- Proveďte regulaci přívodního tlaku čerpadla na hodnotu cca 3 – 4 bar a otevřete ventil průchodu vzduchu.
- Nechejte po dobu několika sekund cirkulovat produkt čerpadlem, pak uzavřete kohout recirkulace. Čerpadlo bude pokračovat v činnosti, dokud se nenaplní flexibilní vysokotlaká hadice produktem až k pistolí, a následně se automaticky zastaví.
- Nastavte (zvýšením) přívodní tlak čerpadla tak, aby bylo dosaženo optimálního tlaku zaručujícího dobrý rozstřík produktu.
- Nekonstantní střík (stékání produktu po bocích) znamená, že je tlak příliš nízký. Naopak příliš vysoký tlak poznáte podle „mlžení“ („overspray“ = přestřík).
- Při stříkání pohybujte stříkací pistolí doprava/doleva, aby nedocházelo k nanášení příliš silné vrstvy na povrchu lakovaného předmětu.
- Stříkání provádějte v pravidelných rovnoběžných pruzích.
- Udržujte konstantní vzdálenost mezi stříkací pistolí a lakovaným předmětem.



Nikdy nemiřte stříkací pistolí proti sobě nebo směrem proti jiným osobám. Kontakt s proudem jdoucím ze stříkací pistole může způsobit velmi vážná zranění.

F ČIŠTĚNÍ PO UKONČENÍ PRÁCE

Čištění je nutné provádět v případě, že si přejete změnit stříkaný produkt nebo když bude zařízení delší dobu mimo provoz.

- Vytáhněte sací hadici z nádoby s barvou.
- Snižte přívodní tlak k čerpadlu na hodnotu cca 3 – 4 bar a otevřete příslušný kohout recirkulace pro rekuperaci zbylého produktu v zařízení.
- Jakmile zaznamenáte zrychlenou funkci čerpadla, uzavřete ventil průchodu vzduchu.
- Nasměrujte stříkací pistoli proti sběrné nádržce a stisknutím kohoutku vypusťte.
- Vyjměte trysku ze stříkací pistole (nezapomeňte ji propláchnout ředidlem).
- Ponořte sací hadici materiálu do nádržky s ředidlem (je nutné se přesvědčit o chemické kompatibilitě ředidla s používaným produktem).
- Ponořte recirkulační hadici do sběrné nádržky (doporučujeme použít kovovou nádržku).
- Otevřete příslušný kohout recirkulace.
- Otevřete ventil průchodu vzduchu, aby došlo k uvedení čerpadla do chodu.
- Jakmile uvidíte vytékat čisté ředidlo, uzavřete kohout recirkulace.
- Nasměrujte stříkací pistoli do sběrné nádržky a stisknutím kohoutku vystříkejte ven zbylý produkt.
- Po zaznamenání zrychlené funkce čerpadla („naprázdno“), uzavřete ventil průchodu vzduchu.
- Počítá-li se s delší pracovní přestávkou či s odstavením zařízení mimo provoz, doporučujeme nasát a nechat uvnitř čerpadla lehký minerální olej.
- V tomto případě doporučujeme před opětovným použitím zařízení provést propláchnutí dle postupu popsaného v oddílu D této příručky.



Případné nebezpečné tekutiny uchovávejte ve vhodných zásobnících k tomuto účelu určených. Dodržujte místní platné normy týkající se likvidace průmyslového odpadu.

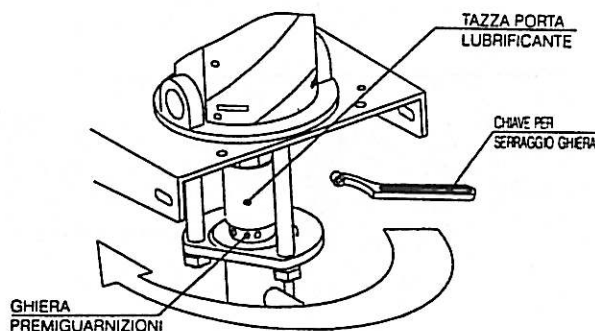
G ŘÁDNÁ ÚDRŽBA



Upozornění!

Před započítím jakékoli operace kontroly či údržby na zařízení vždy uzavřete přívod stlačeného vzduchu a vypusťte tlak.

Pravidelně kontrolujte (a při každém spuštění čerpadla po delší době nečinnosti), zda těsnicí objímka není povolena, což může mít za následek únik stříkaného produktu. Aby bylo možné těsnicí objímku utáhnout, zvedněte pohárek s mazací kapalinou (viz níže uvedený obrázek). Použijte klíč, který je součástí výbavy zařízení – ref. č. 11503. Objímka musí být utažena tak, aby produkt nevytékal a zároveň aby v důsledku přílišného utažení nedošlo k zadření pístu hydrauliky čerpadla a nadměrnému opotřebení těsnění. Jestliže vytékání produktu trvá i nadále, je třeba vyměnit těsnění (bude popsáno dále v příručce).



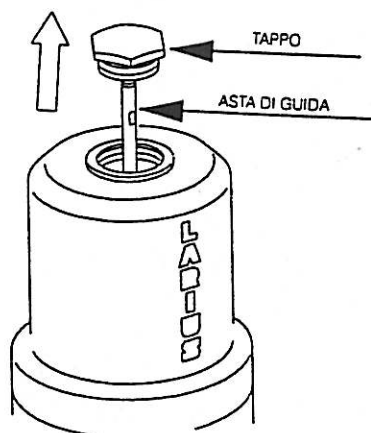
Odmontujte a vyčistěte sací filtr materiálu.

Odmontujte a vyčistěte vysokotlaký filtr výstupu materiálu.

Udržujte pohárek naplněný mazací kapalinou (kompatibilní s produktem, který je používán k lakování), zabráníte tak zasychání barvy na dřívku pístu.

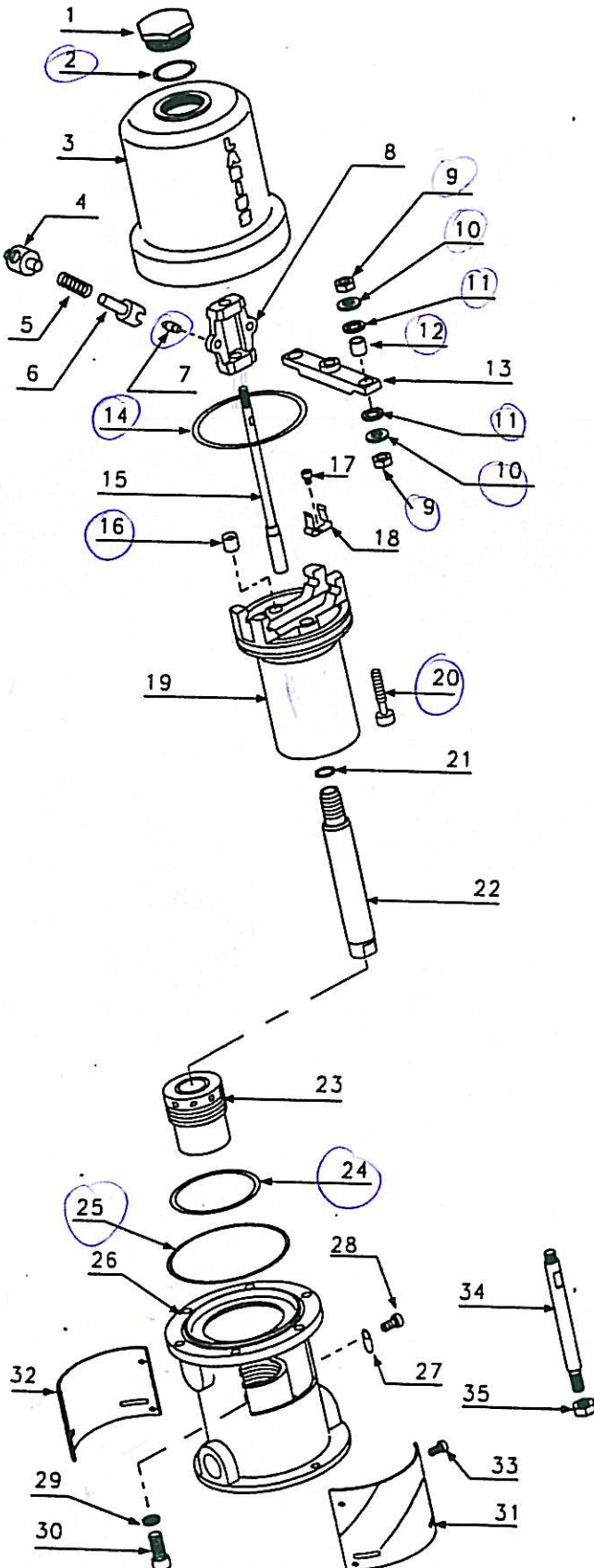
Pravidelně kontrolujte přívodní vedení vzduchu k čerpadlu. Ujistěte se, zda je vzduch vždy dobře vyčištěn a zvlhčen.

H RUČNÍ SPUŠTĚNÍ PNEUMATICKÉHO MOTORU



- Tlak přívodního vzduchu čerpadla nesmí nikdy překročit maximální hodnotu, která je uvedena v tabulce s technickými údaji (oddíl A této příručky). Překročení této hodnoty může způsobit zablokování ventilu pneumatického motoru v inverzní poloze cyklu.
- Při pokusu o ruční spuštění zablokovaného motoru uzavřete přívod vzduchu a vypusťte tlak z obvodu. Tímto by mělo dojít k opětovnému seřízení ventilů.
- V případě, že motor zůstane dále zablokován, postupujte následujícím způsobem:
 - uzavřete přívod vzduchu k čerpadlu a vypusťte zbylý tlak ze zařízení;
 - vyšroubujte uzávěr motoru a vytáhněte jej směrem nahoru spolu s vodící tyčkou, takto ručně jednotku uvolníte;
 - zašroubujte příslušný uzávěr.

UPOZORNĚNÍ:
PŘI KAŽDÉ OBJEDNÁVCE UVÁDĚJTE LASKAVĚ SPRÁVNÁ OBJEDNACÍ ČÍSLA A POŽADOVANÝ POČET KUSŮ

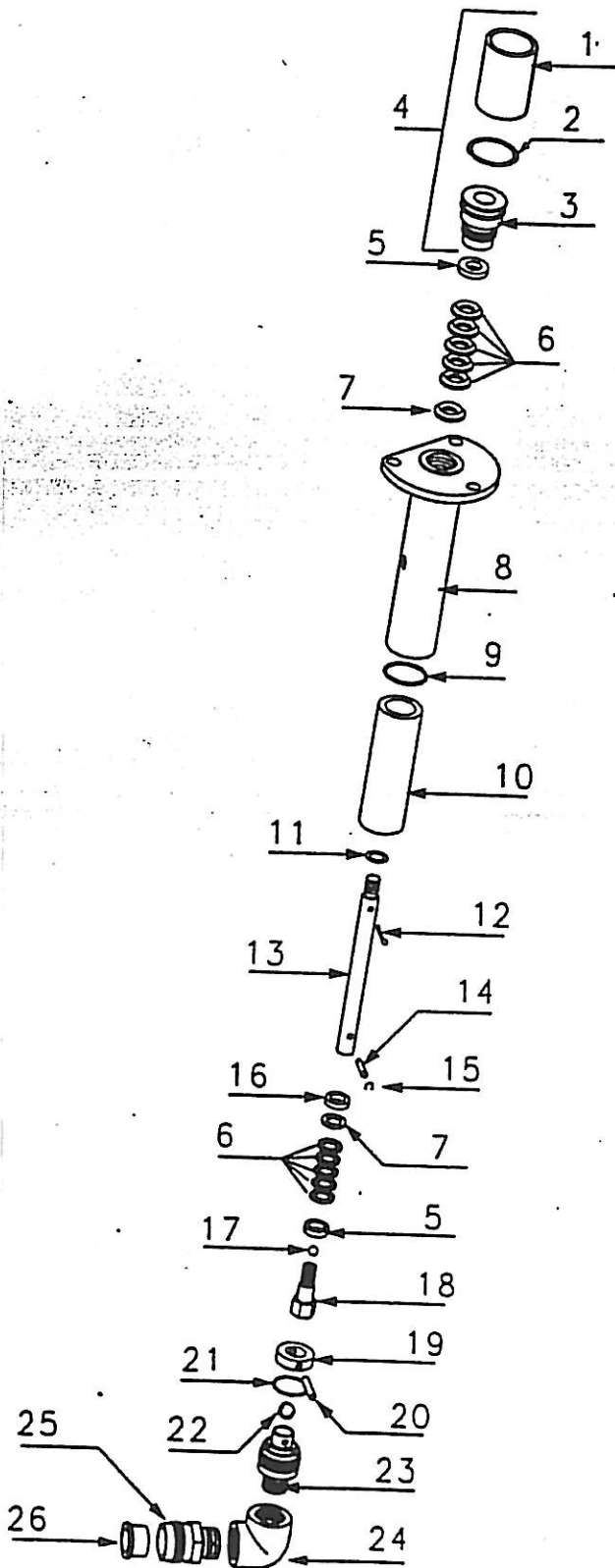


PNEUMATICKÝ MOTOR

POS.	REF. Č.	NÁZEV	
1	96001	Uzávěr	
2	95075	„O“ kroužek	
3	96003	Válec	
4	96005	Váleček	
5	96006	Pružina	
6	96007	Vidlice	
7	96024	Čep	
8	96008	Vahadlo	
o	9	4108	Matice
o	10	32024	Podložka
*	11	96111	Těsnění
o	12	96112	Pouzdro
	13	96110	Rozpěrka
*	14	96112	„O“ kroužek
	15	96010	Vodící tyčka
*	16	96009	Ventil
o	17	96025	Šroub
	18	96011	Vodící pružina rozpěrky
	19	96013	Píst
*	20	96027	Šroub rozpěrky
o	21	33031	Podložka
	22	96016	Dřík pístu
	23	96017	Objímka
*	24	96020	„O“ kroužek
	25	96018	„O“ kroužek
	26	96021	Suport motoru
	27	96210	Zemnicí destička
	28	96211	Šroub
	29	96030	Podložka
	30	96031	Šroub
	31	96022	Štítek
	32	96032	Štítek 30:1
	32	96036	Štítek 40:1
	33	96028	Šroub
	34	96072	Táhlo
	35	96080	Matice

UPOZORNĚNÍ:
PŘI KAŽDÉ OBJEDNÁVCE UVÁDĚJTE LASKAVĚ SPRÁVNÁ OBJEDNACÍ ČÍSLA A POŽADOVANÝ POČET KUSŮ

KOMPLETNÍ HYDRAULICKÁ JEDNOTKA Z NEREZOVÉ OCELI

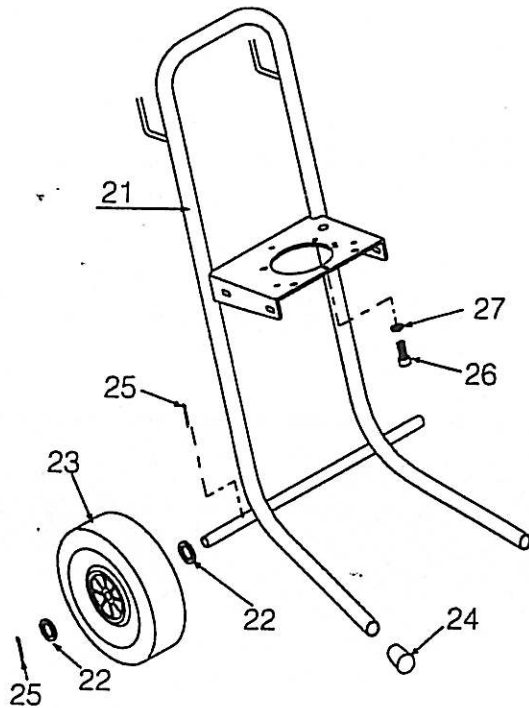


POS	REF. Č.	NÁZEV
98340-30:1 98400-40:1		
1	91001/1	Pohárek
2	3429	„O“ kroužek
3	96075/2 96502/2	Objímka
4	96075 96502	Pohárek kompletní
5	98358 98406	Těsnící kroužek
P 6	96077 96504	Teflonové těsnění
6	96074 96512	Teflonové těsnění
7	98360 98408	Těsnící kroužek
8	98353 98403	Uložení těsnění
9	96083	Těsnění
10	98350 98416	Pouzdro
11	96073	„O“ kroužek
P 12	3323	Závlačka
13	98356 98404	Dřík pístu
14	98362 98410	Kolíček
P 15	96087	Seegerovka
16	98364 98412	Podložka
P 17	96090	Kulička Ø 5/16"
18	98367 98415	Spojka ventilu
19	98368	Kroužek
20	98370	Kolíček
P 21	96093	„O“ kroužek
P 22	96094	Kulička Ø 1/2"
23	98373	Sací ventil
24	98374	Koleno
25	98376	Šroubení
26	96099	Objímka

X 40055 sada pro Ghibli 30:1
X 40060 sada pro Ghibli 40:1

PŘEHLED NÁHRADNÍCH DÍLŮ

UPOZORNĚNÍ:
PŘI KAŽDÉ OBJEDNÁVCE UVÁDĚJTE LASKAVĚ SPRÁVNÁ OBJEDNACÍ ČÍSLA A POŽADOVANÝ POČET KUSŮ

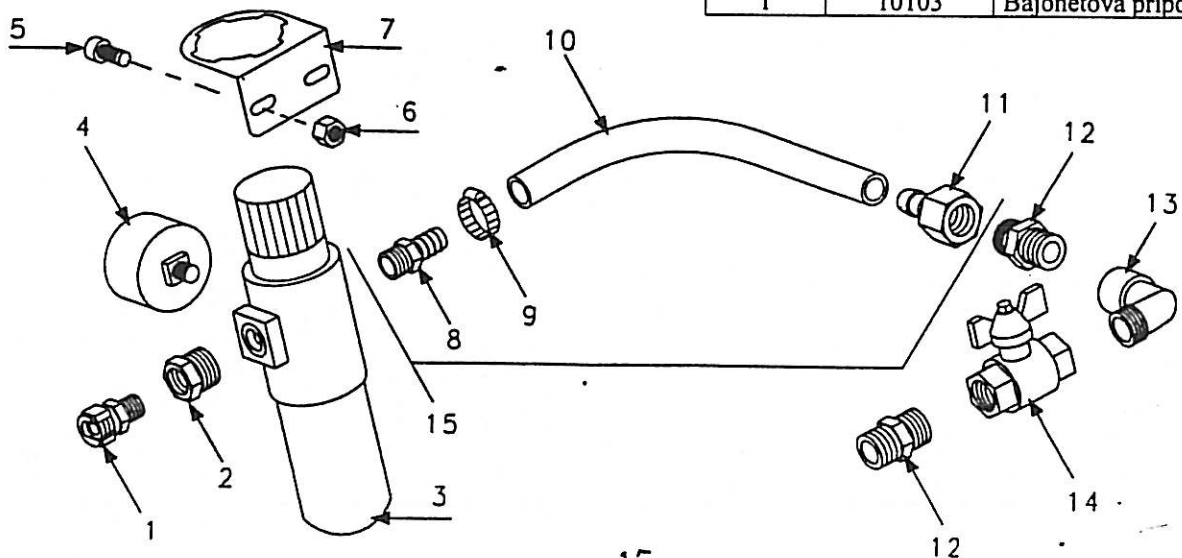


KOMPLETNÍ VOZÍK

POS.	REF. Č.	NÁZEV
	96302	Kompletní vozík
21	96307	Rám vozíku
22	34004	Podložka
23	91023	Kolo
24	34011	Nožka
25	34005	Závlačka
26	54004	Šroub
27	95063	Podložka

JEDNOTKA REGULACE VZDUCHU

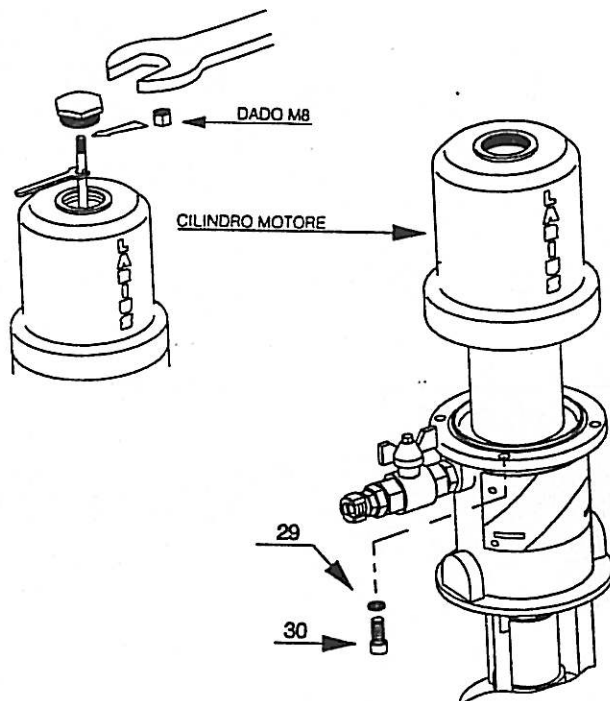
POS.	REF. Č.	NÁZEV
2	96261	Redukce
8	96260	Držák gumy
4	96259	Manometr
3	96258	Regulátor vzduchu
15	96256	Hadice kompletní
13	96254	Koleno
14	96253	Kohout
12	96252	Šroubení
7	96251	Deska regulátoru
10	91105	Hadice
6	91026	Matice
5	54004	Šroub
11	96256/3	Koncovka
9	96256/4	Objímka
1	10103	Bajonetová přípojka



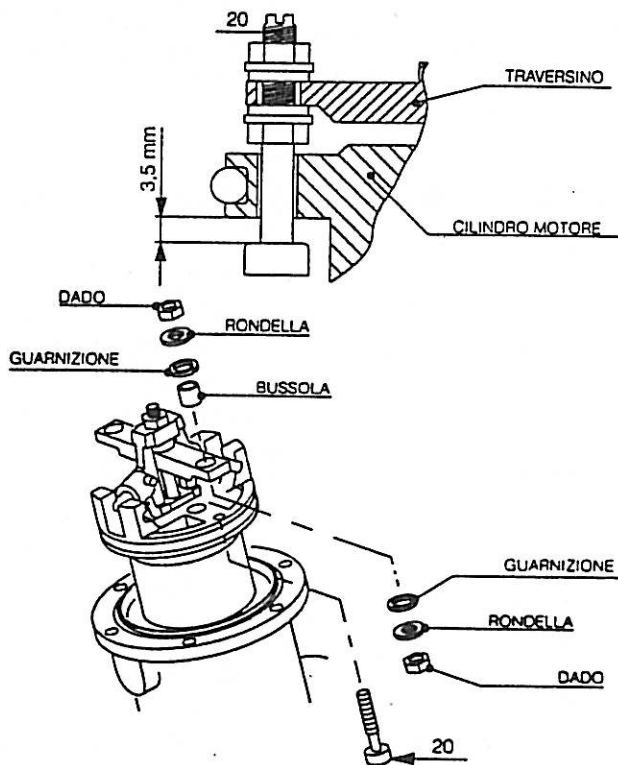
I DEMONTÁŽ PNEUMATICKÉHO MOTORU

Uzavřete přívod vzduchu k čerpadlu a vypusťte zbylý tlak ze zařízení.

- Vyšroubujte uzávěr motoru a vytáhněte jej směrem nahoru spolu s vodící tyčkou.
- Přidržte vodící tyč a vyjměte uzávěr (použijte dva klíče).
- Upozornění: Než necháte sklouznout vodící tyčku dovnitř válce dle obrázku, nahrad'te uzávěr běžnou maticí M8.
- Vyšroubujte šrouby pos. 30 a podložky pos. 29.
- Opatrně vyvléknete válec motoru z čerpadla.

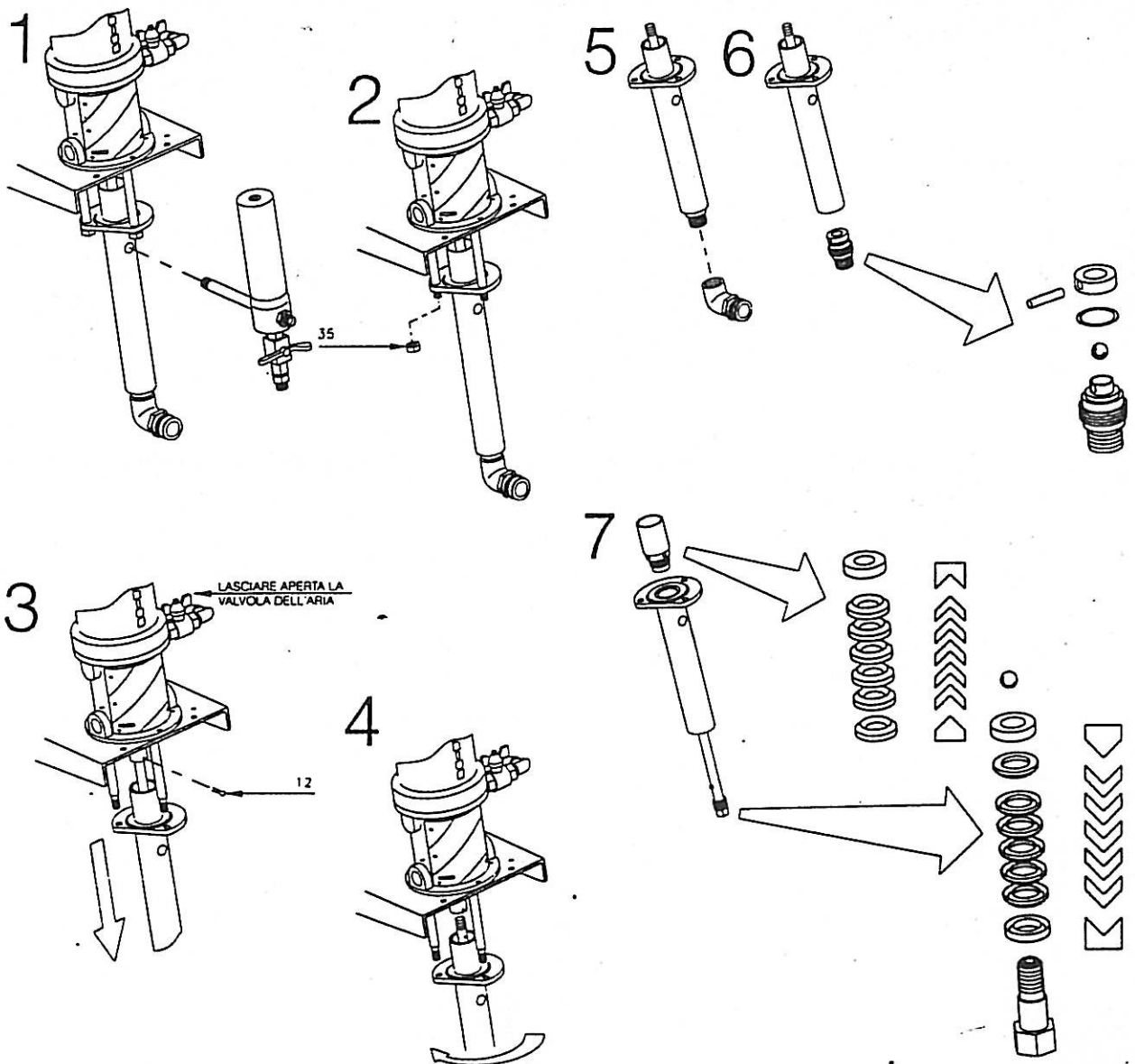


- Zkontrolujte stav opotřebení všech součástí motoru.
- V případě výměny šroubů pos. 20 kolíkové rukojeti nebo při opětovném sestavování jednotky řiďte níže uvedeným obrázkem.



L DEMONTÁŽ HYDRAULICKÉ JEDNOTKY

- Před zahájením demontáže hydraulické jednotky proveďte čištění dle postupu v příslušném oddílu této příručky.
- Oddělte sací hadici, recirkulační hadici, vysokotlakou hadici jdoucí od stříkací pistole a spojovací hadici přívodu stlačeného vzduchu.
- Vyšroubujte z čerpadla jednotku vysokotlakého filtru.
- Odstraňte matice pos. 35.
- Vytáhněte hydraulickou jednotku směrem k sobě tak, aby bylo možno následně vyvléknout závlačku pos. 12 (nechejte otevřený ventil průchodu vzduchu).
- Vyvlékněte dřík pístu z pneumatického motoru tak, aby bylo možno oddělit kompletní hydraulickou jednotku.
- Vyšroubujte ohyb sací jednotky a sací ventil. Odmontujte sací ventil a proveďte čištění nebo výměnu jednotlivých částí ventilu.
- Vyšroubujte těsnící objímku.
- Vyvlékněte odspodu dřík pístu.
- Odmontujte dřík pístu a vyměňte opotřeбенá těsnění.
- Dle potřeby vyjměte horní těsnění a vyměňte je.
- Pro opětovné sestavení jednotky se řiďte níže uvedeným obrázkem.



M ODHALOVÁNÍ A ODSTRAŇOVÁNÍ ZÁVAD

PROBLÉM	PRAVDĚPODOBNÁ PŘÍČINA	ODSTRANĚNÍ ZÁVADY
ČERPADLO NEZAČNE PRACOVAT	Nedostatečný přívod vzduchu.	Zkontrolujte přívodní vedení vzduchu. Je třeba použít přívodní hadici s větším průměrem.
	Ucpané vedení výstupu produktu.	Vyčistit. Oddělte výstupní hadici, snižte tlak čerpadla na minimum a zkontrolujte, zda se čerpadlo rozjede bez použití výstupní hadice.
	Ucpané přívodní vedení produktu.	Vyčistěte sací filtr.
	Zablokovaný pneumatický motor v poloze inverze cyklu.	Snižte hodnotu přívodního tlaku; proveďte ruční spuštění motoru dle popisu v oddílu H této příručky.
	Poškozené části pneumatického motoru.	Demontujte motor a zkontrolujte jej (viz pokyny v oddílu I této příručky).
ČERPADLO NEZABÍRÁ (CHYBÍ AKCELERACE) NEBO NELZE NATLAKOVAT.	Chybí produkt (barva).	Přidejte produkt.
	Čerpadlo nasává vzduch.	Zkontrolujte sací flexibilní hadici.
	Těsnění tyčky hydraulické jednotky jsou opotřebená.	Vyměňte spodní těsnění (dle oddílu L této příručky).
	Sací ventil je opotřebený nebo částečně ucpáný.	Demontujte sací ventil, vyčistěte jej, případně vyměňte opotřebené části.
	Sací filtr je opotřebený.	Vyčistěte, případně vyměňte dva disky sacího filtru.
	Sací filtr je příliš jemný.	Jemný disk filtr nahraďte diskem hrubým.
ČERPADLO FUNGUJE, ALE ZASTAVÍ SE, KDYŽ JE PLNÁ KOMORA (HYDRAULICKÁ JEDNOTKA POKRAČUJE V POMALÉM POHYBU).	Těsnění tyčky hydraulické jednotky jsou opotřebená.	Vyměňte spodní těsnění.
	Sací ventil je opotřebený nebo je částečně ucpáný.	Demontujte sací ventil, vyčistěte jej, případně vyměňte opotřebené části.
	Přívodní ventil je opotřebený nebo částečně ucpáný.	Demontujte přívodní ventil, vyčistěte jej, případně vyměňte opotřebené části.
	Horní těsnění jsou opotřebená.	Utáhněte těsnící objímku dle kapitoly G této příručky.
PO STISKNUTÍ SPOUŠTĚ STŘÍKACÍ PISTOLE SE ZNAČNĚ SNÍŽÍ TLAK MATERIÁLU.	Použitá tryska pistole je příliš velká nebo opotřebená.	Vyměňte trysku za menší.
	Filtr stříkací pistole a sítko filtru výstupu materiálu jsou příliš jemné.	Vyměňte je za filtry s většími oky.

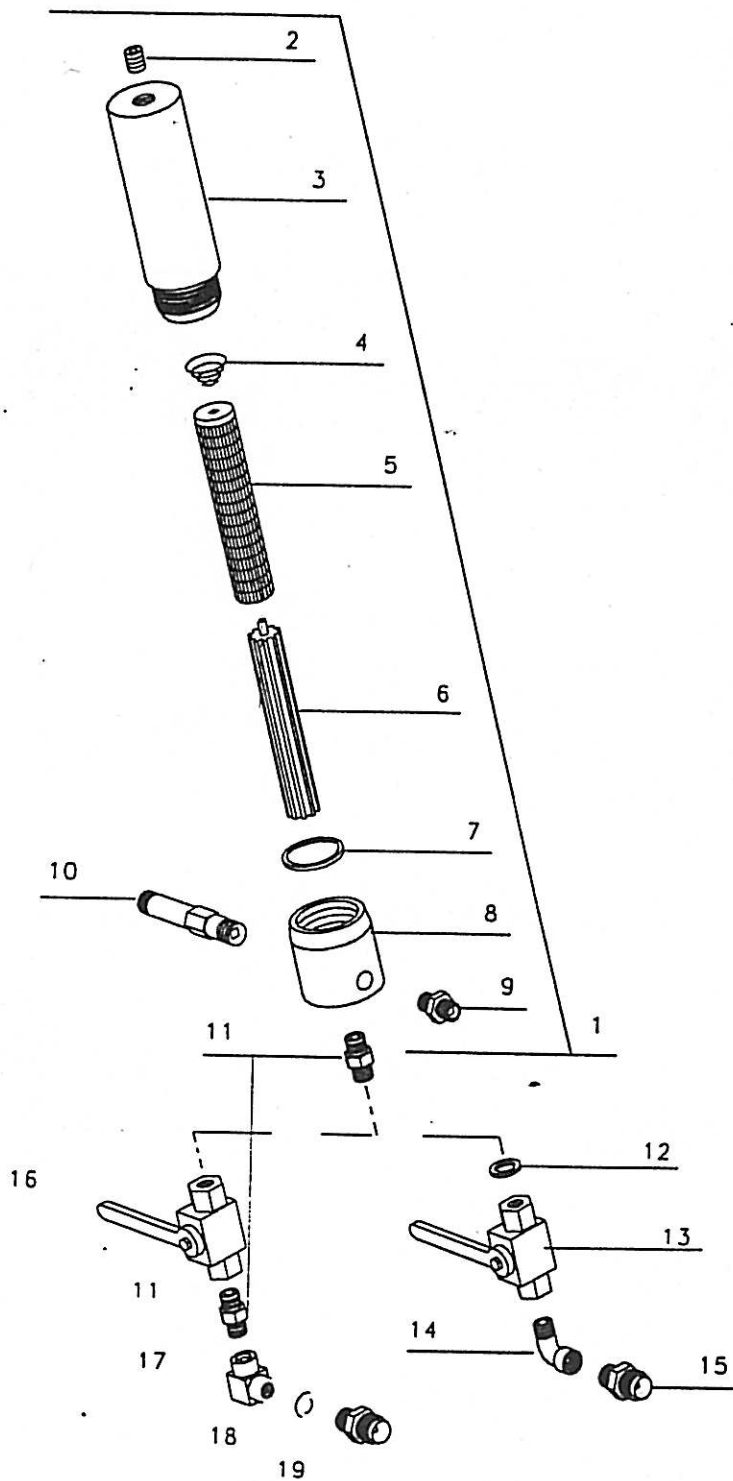


UPOZORNĚNÍ:

Před zahájením jakékoli operace kontroly, údržby nebo před výměnou dílů vždy uzavřete přívodní tlak stlačeného vzduchu a vypusťte tlak ze zařízení.

UPOZORNĚNÍ:
PŘI KAŽDÉ OBJEDNÁVCE UVÁDĚJTE LASKAVĚ SPRÁVNÁ OBJEDNACÍ ČÍSLA A POŽADOVANÝ POČET KUSŮ

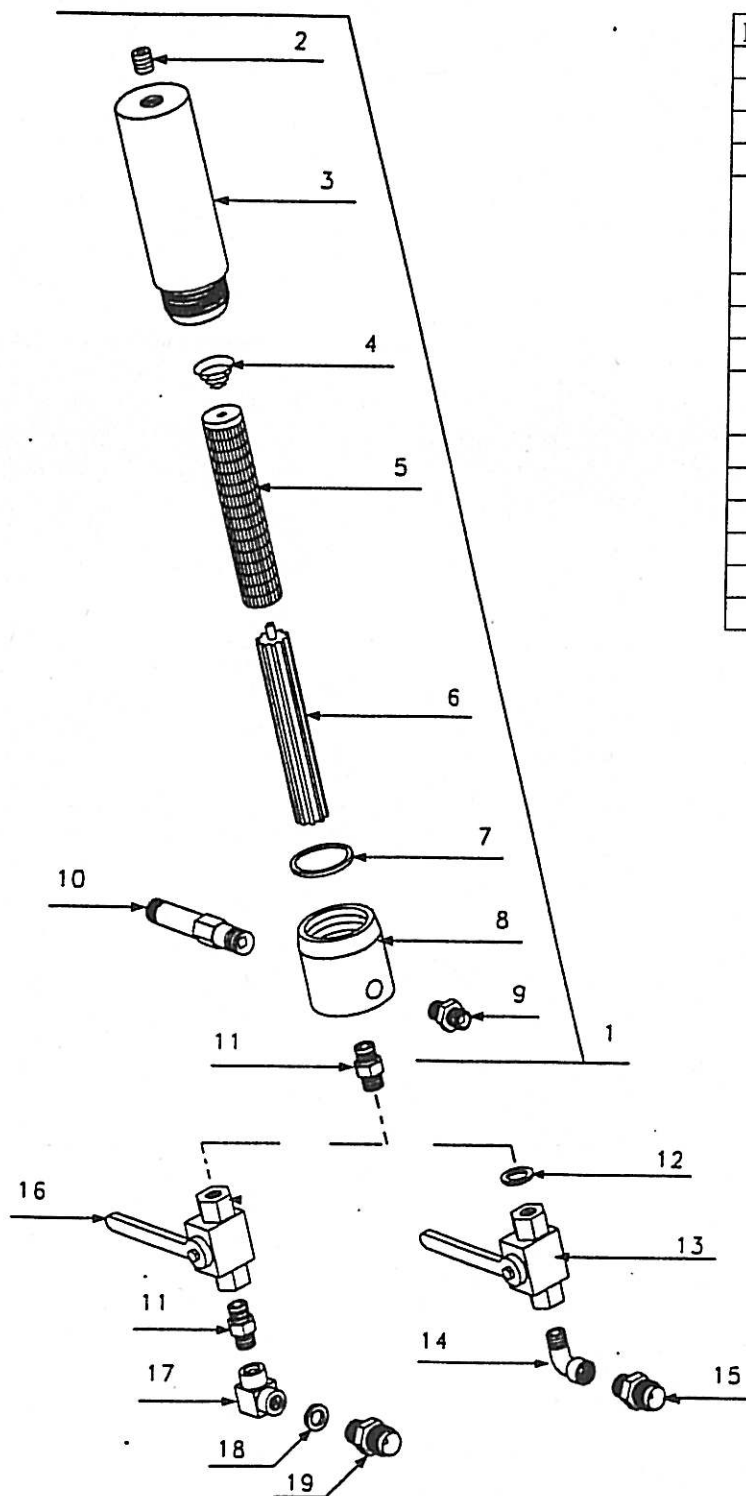
VYSOKOTLAKÝ FILTR Z NEREZOVÉ OCELI



POS.	REF. Č.	NÁZEV
1	98387	Filtr kompletní
2	98385	Uzávěr 3/8"
3	98384	Zásobník filtru
4	96202	Pružina sítka
5	95221	Sítka filtru 200 mesh
	95220	Sítka filtru 100 mesh
	95219	Sítka filtru 60 mesh
6	98382	Držák sítka
7	96203	„O“ kroužek
8	98380	Základna filtru
9	98383	Nippel 1/4" G-M16x1,5
	3110	Nippel 1/4" GC-1/4"GAS
10	98378	Připojka filtru
11	96066	Nippel 1/4" GAS
16	98324	Kohout 1/4"
17	96067	Koleno 1/4"
18	33012	Podložka
19	96065	Spojka recirkulační hadice

UPOZORNĚNÍ:
PŘI KAŽDÉ OBJEDNÁVCE UVÁDĚJTE LASKAVĚ SPRÁVNÁ OBJEDNACÍ ČÍSLA A POŽADOVANÝ POČET KUSŮ

VYSOKO TLAKÝ FILTR Z KARBONOVÉ OCELI



POS.	REF. Č.	NÁZEV
1	96200	Filtr kompletní
2	95214	Uzávěr 3/8"
3	96201	Zásobník filtru
4	96202	Pružina sítko
5	95221	Sítka filtru 200 mesh
	95220	Sítka filtru 100 mesh
	95219	Sítka filtru 60 mesh
6	96207	Držák sítko
7	96203	„O“ kroužek
8	96204	Základna filtru
9	96206	Nippel 1/4" G-M16x1,5
	96208	Nippel 1/4" GC-1/4"GAS
10	96081	Připojka filtru
11	96208	Nippel 1/4" GAS
12	33012	Podložka
13	33013	Kohout 1/4"
14	5255	Koleno 1/4"
15	33015	Spojka recirkulační hadice

UPOZORNĚNÍ:
PŘI KAŽDÉ OBJEDNÁVCE UVÁDĚJTE LASKAVĚ SPRÁVNÁ OBJEDNACÍ ČÍSLA A POŽADOVANÝ POČET KUSŮ

SACÍ SYSTÉM BARVY

POS.	REF. Č.	NÁZEV
	35001	Sací systém barvy s trubkami z pozinkované oceli
	96140	Sací systém barvy s trubkami z nerezové oceli
1	96100	Sací hadice kompletní včetně filtru s trubkou z pozinkované oceli
1	9615	Sací hadice kompletní včetně filtru s trubkou z nerezové oceli
2	35002	Sací hadice s trubkou z pozinkované oceli
2	96151	Sací hadice s trubkou z nerezové oceli
3	35005	Zvon filtru
4	35006	Disk filtru jemný (80 mesh)
5	35007	Disk filtru hrubý (40 mesh)
6	35008	Pružina
7	35011	Recirkulační hadice z pozinkové oceli
7	96170	Recirkulační hadice z nerezové oceli

